

新北市

New Taipei

氣候變遷調適執行方案

座談會

新北市政府環境保護局

2024.05.29

零碳翻轉 · 新北先行

調適與減緩並進 邁向2050淨零排放

2021



率先全台
簽署氣候緊急宣言

2022



發布新台北市2050淨零路徑
暨氣候行動白皮書

2023-2024



啟動新台北市氣候變遷
風險與脆弱度評估

完善治理基礎 · 接軌國際

氣候變遷因應推動會

主任委員：市長

執行秘書組

專家學者 / 產業界、社會團體代表

能源轉型及
效率提升組
-經發局-

循環經濟組
-環保局-

智慧運輸組
-交通局-

韌性調適組
-城鄉局-

氣候變遷因應法

以IPCC AR6以及我國圖資更新，
全面啟動盤點，並研提強化策略

氣候行動白皮書



新北市
淨零路徑
暨氣候行動白皮書

2050
NEW TAIPEI CITY

2022.8

16項調適行動計畫

新北市2050淨零路徑暨氣候行動白皮書

策略一

提升地區環境適應能力

- 山坡地開發控管機制及建置防災預警系統
- 都市保水與透水機制
- 重要道路廣植植栽
- 完備城市污水處理系統
- 二級海岸防護計畫
- 公有土地綠美化
- 防災型都更計畫
- 危老重建計畫
- 改善天然氣管線包覆
- 創造綠色能源供給
- 移動污染源管制
- 建構河川環境資訊暨污染預警監控系統
- 病媒蚊監測影響評估

策略二

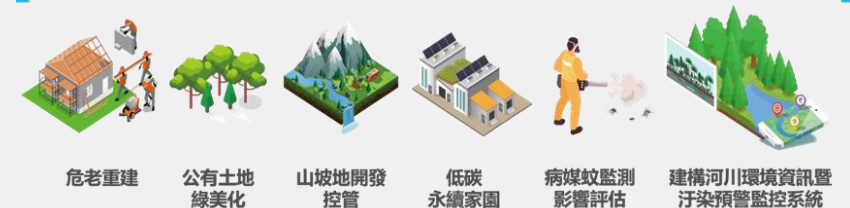
運用科技全方位掌握災情資訊

- 建置即時監控系統（全災型智慧化指揮監控中心）

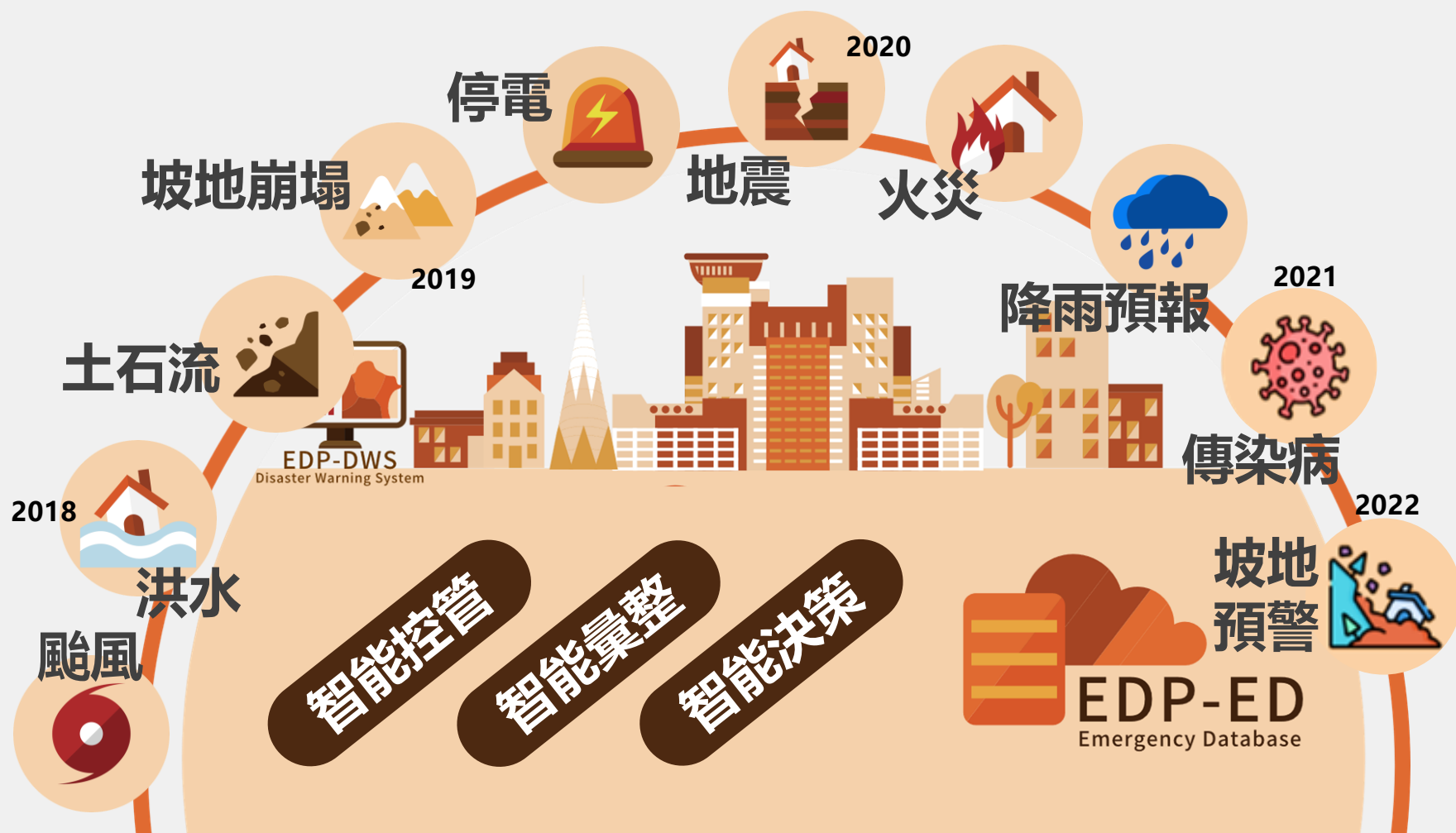
策略三

推動以社區為本 扎根調適能力

- 建立及運轉防災社區
- 低碳永續家園計畫



延續防救災佳績 · 提前因應未來災害



災情預警

透過智慧防災物聯網，提供各項即時監控數據，簡化人力通報程序

災情預測

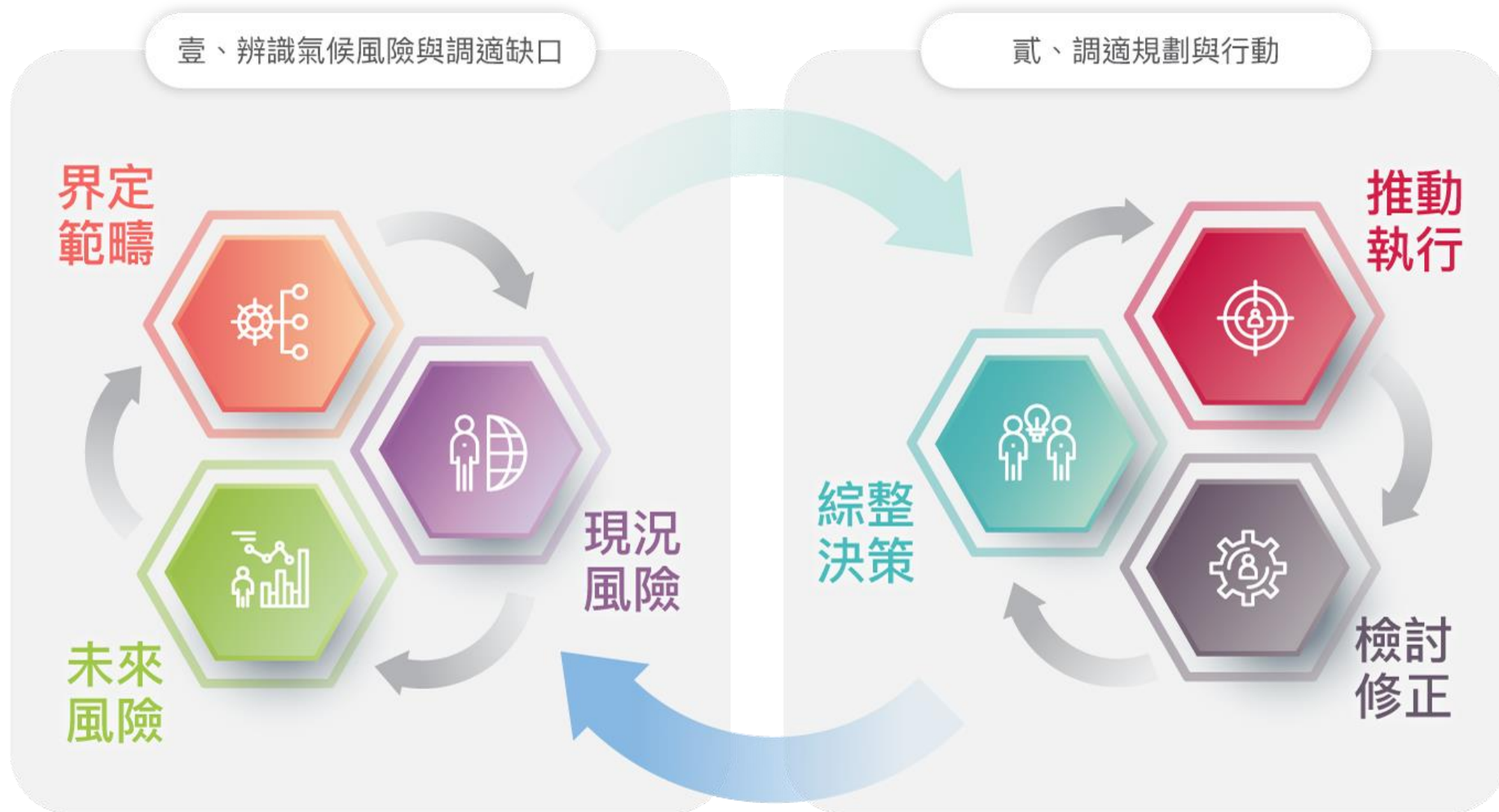
可推估全市各區，未來36小時淹水範圍、深度及淹水熱點，提供地方政府指揮官提早部署，爭取救災時間

災情分級管理

透過災情分級管理地圖，提供時間、空間、災況3D全災歷程，快速掌握全部災情

新北調適評估啟動

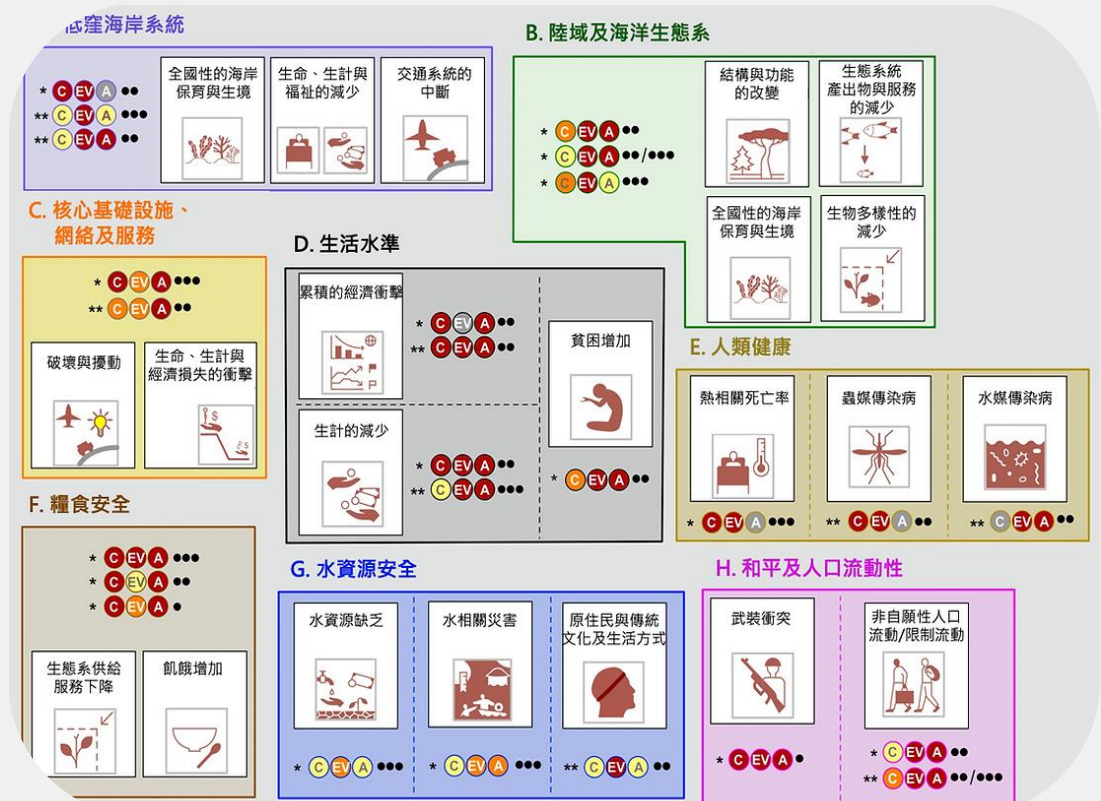
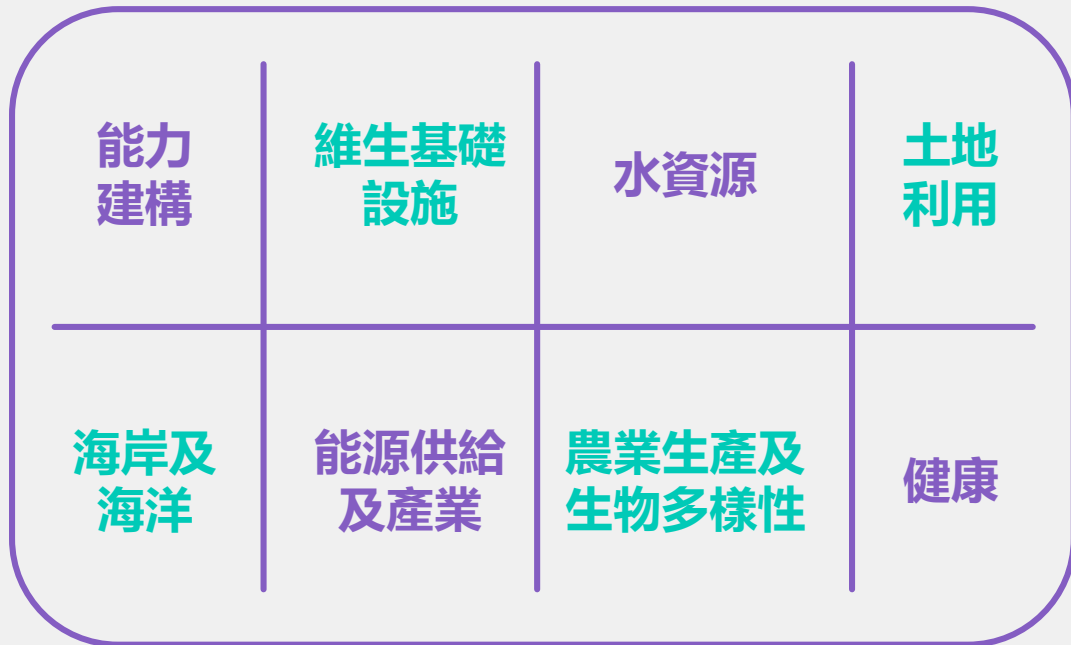
依國家調適行動計畫-兩階段六構面框架



界定範疇-調適課題的重新指認與分類

● 界定範疇第一步：參考中央八大領域及IPCC AR6

國家氣候變遷調適行動計畫 (112-115)



界定範疇-排定調適課題之優先順序

- 相關局處問卷分析(含課題重要性、推動效益、敏感度及調適能力等指標綜合評分)

結果

	代表性關鍵風險	優先順序
1	G-2. 水相關災害	1
2	E-1. 熱相關發病和致死	
3	E-2. 蟲媒傳染病	
4	F-1. 生態系服務衰退	
5	C-2. 生命、生計、經濟失敗衝擊	

	代表性關鍵風險	優先順序
6	B-4. 生物多樣性損失	2
7	D-1. 累積經濟衝擊	
8	G-1. 水資源短缺	
9	A-1. 沿海海岸保護/棲地	
10	B-3. 陸域海岸保護/棲地	
11	C-1. 損害與中斷	
12	B-2. 生物多樣性產品/服務損失	

	代表性關鍵風險	優先順序
13	A-2. 生命、生計與福祉損失	3
14	D-2. 生計損失	
15	D-3. 貧窮增加	
16	G-3. 原住民與傳統文化及生活方式	

評估現況及未來風險

● 12項調適課題：

評估現況-暴露度

依據過往防救災經驗，利用市府、政府資料開放平臺、災防中心等公開統計資訊，計算「暴露度」

未來風險-危害度

自TCCIP下載AR6 GWL2.0情境之網格資料，計算8種「危害度」

高溫強度、低溫強度、熱浪指數、寒流指數、
雨日強度、淹水災害、坡地災害、海岸風速

繪製災害課題潛勢圖

確認本市關鍵
災害課題

暴露度

+

危害度

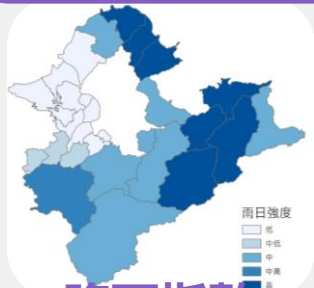
制定調適策略

評估現況及未來風險-以城市洪水災害潛勢為例

暴露度指標

農牧指數、公司家數、資本額、人口、居住人口、災區公共基礎設施、人口、居住人口、水災保全人口、水利利用土地

危害度指標



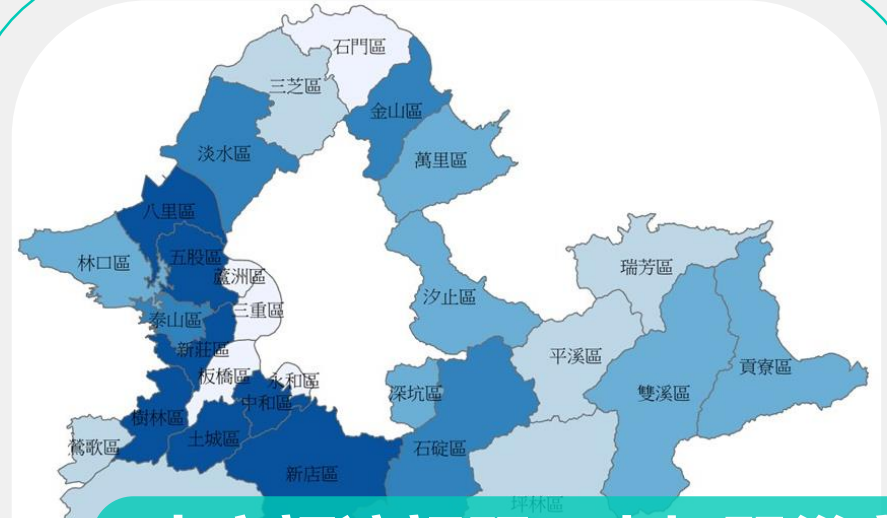
降雨指數



坡地潛勢



淹水潛勢



本市調適課題：水相關災害

本市關鍵災害課題：城市洪水災害潛勢

制定調適行動

EX：訂定透水保水自治條例/自然為本河道整治計畫

綜整決策-20個調適行動

重要調適課題	八大領域別	本市關鍵災害課題
熱相關發病和致死	健康	極端高低溫影響健康潛勢
蟲媒傳染病	健康	蟲媒傳染病致病潛勢
生態系服務衰退	農業生產及生物多樣性	農業因氣候變化生產衰退潛勢
生命、生計、經濟失敗衝擊	維生基礎設施	運輸服務異常致社經活動損害潛勢
水相關災害	土地利用	城市洪水災害潛勢
累積經濟衝擊	能源供給及產業	經濟衝擊潛勢
生物多樣性損失	農業生產及生物多樣性	生物多樣性損失潛勢
水資源短缺	水資源	民生及產業供水短缺潛勢
國家海岸保護與棲地 (沿海)	海岸及海洋	海岸及沿海棲地破壞潛勢
損害與中斷	維生基礎設施	運輸系統受氣候變化損害潛勢
生物多樣性產品/服務損失	農業生產及生物多樣性	生態服務異常致農業生產損失潛勢
國家海岸保護與棲地 (陸海域)	農業生產及生物多樣性	陸域環境及棲地破壞潛勢
生命、生計與福祉損失	健康	沿海地區生計受損潛勢
生計損失	健康	脆弱群體生計受損潛勢
貧窮增加	健康	災害致貧窮增加潛勢
原住民與傳統文化及生活方式	能力建構	氣候變遷衝擊原住民潛勢

本市20個調適行動

- 避免脆弱族群暴露於極端高低溫
- 降低空氣汙染健康風險
- 增進城市熱舒適
- 防治蟲媒傳染病
- 避免居住地受洪水和強風暴損壞
- 強化能源維護與供給面臨極端天氣損壞
- 預防坡地受洪水和強風暴損害
- 強化生態系統調適
- 預防氣候變遷加劇河川污染
- 維護海岸線、漁業與海洋生態
- 避免運輸系統受洪水和強風暴損壞
- 強化既有災害防救體系
- 強化糧食供給受氣候變遷
- 預防運輸系統損壞衝擊社經活動
- 強化山區觀光景區防災措施
- 維護河川環境生態
- 避免水資源短缺
- 預防氣候變遷衝擊生物多樣性及生態服務
- 強化中長期社會防護網
- 原住民調適能力建構

後續精進方式

1.完整

精進調適執行及執行項目，對應本市重要調適課題完善制定本市調適行動

2.目標

依據風險與脆弱度評估結果，列出災害執行熱點據以執行調適行動，準確降低脆弱度

3.公開

依據氣候變遷因應法，新北市氣候變遷調適執行方案於本市淨零專網公布

4.管考

執行方案及年度成果定期送「氣候變遷因應推動會」，並公佈於本市淨零專網

簡報結束 敬請指教